

HET RADIOMERK MINIMAX – PERIODE BEEK EN DONK (1921 - 1928) - DEEL 2

Gidi Verheijen

Het eerste deel van deze artikelenserie beschreef de geschiedenis van het radiomerk Minimax en zijn grondlegger Cor Thijssens. Dit tweede deel behandelt de radiotoestellen die in Beek en Donk (1921-1928) zijn gebouwd. Het derde en laatste artikel zal de modellen behandelen uit de Voghelse periode (1929-1934).

INLEIDING

De in de periode Beek en Donk door Cor Thijssens geproduceerde radiotoestellen zijn zonder uitzondering accu/batterij-toestellen. In de hierna volgende beschrijvingen wordt dat echter niet steeds uitdrukkelijk vermeld. De modellen zijn verder ook allemaal met verwisselbare spoelen uitgerust, met uitzondering van het allerlaatste model. De keuze van de verwisselbare spoelen bepaalt welk golfbereik wordt ontvangen.

Vanaf eind 1924 past Minimax een eigen methode toe voor de aanduiding van de verschillende modellen. Die methode lijkt op de van radioamateurs bekende systematiek voor het karakteriseren van ontvangers (met aanduidingen als O.V.1 en 1.V.3.), maar is toch beslist anders.

De methode Minimax is nergens beschreven of verklaard, maar kan aan de hand van de bekende modellen gereconstrueerd worden. Hierbij gaan we uit van de 3-lampsontvanger O.V.3, met één lamp voor de ontvanger/detector en twee lampen voor LF-versterking. De letters O en V staan hier mogelijk voor ontvanger/detector resp. voor (LF-)versterking en het cijfer 3 geeft het totaal aantal lampen aan.

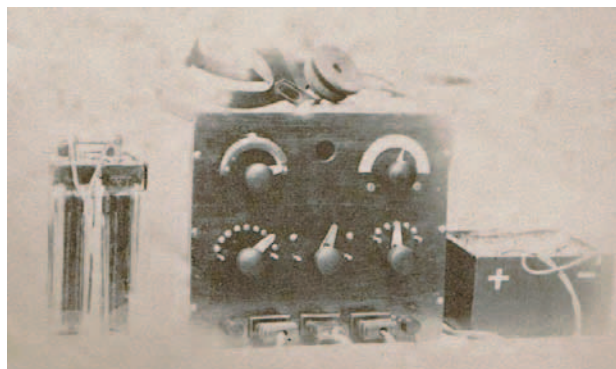
De H.O.V.4, met in totaal vier lampen, heeft in vergelijking met de O.V.3 een extra HF-lamp (vandaar de extra letter H vóór de letters O.V.). Het model O.V.B.4 heeft ook vier lampen, één lamp meer dan de O.V.3, maar dan in de vorm van een extra LF-lamp. In dit geval is er de letter B aan toegevoegd (afgeleid van "basse" = laag?). Het model H.O.V.B.5 heeft vijf lampen, ten opzichte van de O.V.3 zowel een HF-lamp als een LF-lamp extra. De andere modellen volgen dezelfde logica. In min of meer dezelfde stijl is de O.1 een eenlamps ontvanger/detector en de H.1 een eenlamps HF-versterker.

Onderstaand tabeltje vat een en ander samen.

Minimax	Aantal lampen				
	Type	HF	ontvanger/detector	LF	extra LF
O.V.3			1	2	
H.O.V.4		1	1	2	
O.V.B.4			1	2	1
H.O.V.B.5		1	1	2	1
O.1			1		
H.1		1			

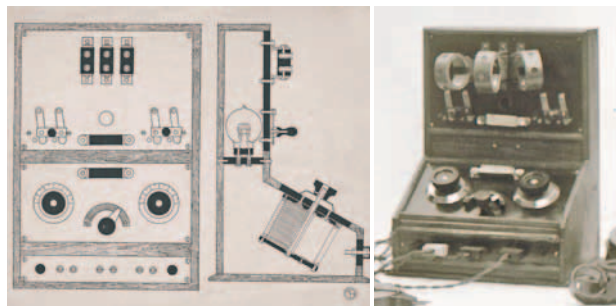
1. EENLAMPSONTVANGERS

In de door fotograaf Tinus Swinkels nagelaten verzameling glasnegatieven bevinden zich diverse afbeeldingen van radiotoestellen van Cor Thijssens, waaronder een foto van een eenvoudige eenlampsontvanger, compleet met accu's en koptelefoon. De spoelen zitten kennelijk binnen in het kastje, net als de lamp. Het is niet uitgesloten dat dit het allereerste toestel is dat Cor Thijssens heeft gebouwd en dat hij in april 1921 aan de burgemeester van Aarle-Rixtel leverde (zie deel 1).



Eenlampsontvanger, met accu's en koptelefoon. Mogelijk het allereerste toestel van Cor Thijssens, dat hij in april 1921 leverde aan de burgemeester van Aarle-Rixtel. Foto: Tinus Swinkels, Lieshout.

In de verzameling glasplaten van Tinus Swinkels bevinden zich nog meer afbeeldingen van toestellen van Cor Thijssens. Daarmee corresponderende werktekeningen bevinden zich namelijk in het archief van de fam. Thijssens. Het is niet duidelijk of het proefexemplaren betreft of dat er van seriematige productie sprake is geweest.



Eenlampsontvanger uit ongeveer 1923, op een werktekening en op een foto van Tinus Swinkels (Lieshout).

2. EENLAMPSONTVANGER "BKD III 6 NO. 14"

Het type "BKD III 6 No. 14" is een secundaire eenlampsontvanger, die ook als primaire ontvanger geschakeld kan worden. Deze ontvanger is bekend van foto's van Tinus Swinkels en van het "Radio Instituut Steehouwer" in Rotterdam, waar Cor Thijssens in 1920-1921 zijn opleiding tot marconist genoot.

Een artikel in Radio Wereld van 25 december 1924 (Nr. 63, pag. 7-8) over het instituut van Steehouwer is geïllustreerd met een foto van deze ontvanger, die in het instituut in gebruik was bij de luisterdienst, "waar de leerlingen praktisch worden gevormd en op de hoogte worden gebracht met de zich in de praktijk voordoende eigenaardigheden".

Het toestel is in 1997 door het Postmuseum aan het Omroepmuseum overgedragen en bevindt zich nu in het depot van Instituut Beeld en Geluid in Hilversum. Voor de beschrijving van het toestel maak ik dankbaar gebruik van de informatie die door Pieter Bakker (NVHR-lid en vrijwilliger in het depot van Beeld en Geluid) op een objectkaart is samengebracht.

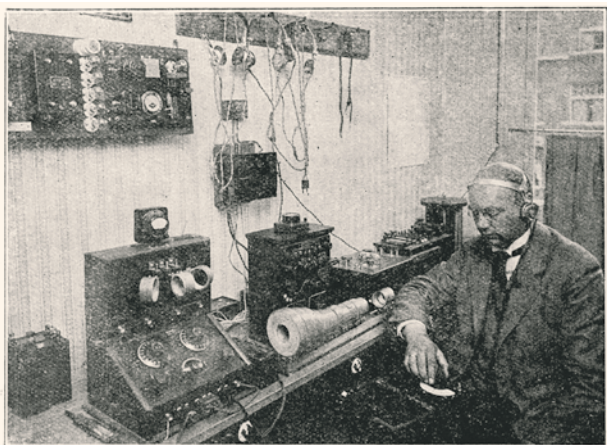


Foto in artikel over het "Radio Instituut Steehouwer" in het tijdschrift Radio Wereld van 25-12-1924. Links op de voorgrond de door Cor Thijssens gebouwde eenlampsontvanger.

De mechanische uitvoering van de ontvanger is ambachtelijk, maar van een relatief hoge kwaliteit. Op het verticale ebonieten paneel bevinden zich bovenaan de drie spoelhouders voor de primaire spoel (links), de secundaire spoel (midden) en de terugkoppelspoel (rechts). De buitenste twee spoelen zijn beweegbaar om de onderlinge koppeling tussen de spoelen optimaal te kunnen instellen. Via de ronde opening aan de onderzijde van het verticale paneel kan het licht van de gloeidraad waargenomen worden. De lamphouder is geschikt voor een lamp met een Duitse voet, met vier pennen en een bus. In het toestel van Beeld en Geluid is waarschijnlijk later een verloopvoet geplaatst voor een lamp met een (Franse) vierpensvoet en een zijaansluiting op de sokkel. Op dit moment bevindt zich daarin een triode van het type D1/D2.

Met de schakelaar midden boven op het schuine paneel wordt de gloeistroom in- of uitgeschakeld. Daaronder bevinden zich links de primaire variabele condensator voor het afstemmen van de antennekring en rechts de condensator voor het afstemmen van de secundaire-/detectorkring. De knop rechts-onder bedient een kleine fijnregelcondensator.

In het midden onder zit de gloeistroomregelaar voor het instellen van de temperatuur van de gloeidraad (en daarmee de elektronenemissie van de lamp). De stand van de schakelaar linksonder bepaalt of het toestel functioneert als een primaire dan wel secundaire

ontvanger.

Op het houten bovenpaneel bevinden zich drie sterkerbussen. Hierin kan een voltmeter (type KV48) worden geplaatst ter controle van de gloei- en anodespanning. Vlak voor de voltmeter zit het firmaplaatje van "Radio Technisch Bureau C.R.M. Thijssens". Op de kastbodem staat een stempel met de tekst "Radio Technisch Bureau Thijssens Beek en Donk" en met inkt is daaraan de handgeschreven tekst "Type BKD III 6 No. 14" toegevoegd. De betekenis van deze type-aanduiding heb ik niet kunnen achterhalen.



Eenlampsontvanger, afkomstig uit het "Radio Instituut Steehouwer", thans behorend tot de collectie van het "Instituut Beeld en Geluid" in Hilversum. De knop linksonder is niet origineel. Foto: Beeld en Geluid.

Het toestel dateert uit 1923 of 1924. Een foto van het toestel in het familiearchief vermeldt een prijs van f 125.

3. PRIMAIRE EENLAMPSONTVANGER "PRACTIC"

In oktober 1924 demonstreert Cor Thijssens de primaire eenlampsontvanger "PRACTIC" op een radiotoonstelling in Apollo's Lust in Eindhoven. Volgens een brochure is de ontvanger gebouwd voor de ontvangst van alle telegrafie en telefoniestations. De frontplaat is van eboniet en biedt o.a. plaats aan twee honingraatspoelen. De kast is vervaardigd uit gelakt eikenhout. Het toestel is voorzien van een Bailly-afstemcondensator met fijnregelaar, een

gloeistroomweerstand en aansluitingen voor twee koptelefoons. Zonder accessoires kost het f 50.

Een complete installatie omvat 10 honingraatspoelen (nr. 25-400), een gloeistroomaccu van 4 V/15 Ah, een Hellesens anodebatterij van 36 V en een koptelefoon met een impedantie van 300 Ω en kost in totaal f 100.

Van dit toestel zijn geen exemplaren in verzamelingen getraceerd.



Eenlampsontvanger "PRACTIC", uit vermoedelijk 1923-1924. Foto: Tinus Swinkels.

4. MINIMUM O.1

Ook het eenlampstoestel "Minimum" O.1 wordt op de radiotentoonstelling van oktober 1924 in Eindhoven voorgesteld. Het daarbij getoonde affiche verklaart de naam "Afmetingen MINIMUM, Geluidsterkte MAXIMUM" (later door samentrekking de basis voor de naam Minimax).

Het kastje is afkomstig van meubelfabriek J. Beks uit Helmond. Net als verschillende andere modellen uit de "periode Beek en Donk" worden de ebonieten panelen opgesloten door halfronde latjes. De toegepaste lamp is de Telefunken tetrode RE26, met een 5-pens Telefunken-voet, een gloeispanning van 4 V en een anodespanning van slechts 16 V.

Om het laagfrequentsignaal ook via een luidspreker hoorbaar te kunnen maken kan er een LF-versterker met een of twee lampen achter geschakeld worden, in een soortgelijk kastje als dat van de ontvanger.

Net als van de O.1 zijn er ook van deze LF-versterkers nog oude foto's, maar een type-aanduiding voor deze versterkers is niet bekend. In de Minimax-systematiek zouden dit dan de modellen B.1 en B.2 moeten zijn.



Eenlampsontvanger "Minimum", type O.1, uit 1924, het enige exemplaar dat van dit type bekend is. Let op de karakteristieke halfronde afdeklathjes die de ebonieten panelen opsluiten. Collectie en foto: auteur.

5. MINIMAX O.V.3

De eerste advertenties voor het model met de naam Minimax en de type-aanduiding O.V.3 verschijnen in augustus-september 1925 in de regionale kranten Veggelse Courant en Tilburgse Courant. Een half jaar later verschijnt het woord "Minimax" ook in de nieuwe naam van het bedrijf ("Radio-Onderneming Minimax").

De O.V.3 is een primaire ontvanger. De antennecondensator is met een fijnregelknop te bedienen en kan zowel in serie met de antennespoel als daaraan parallel geschakeld worden. De ontvanger kan ook als een secundaire ontvanger gebruikt worden, met een verbetering van de selectiviteit tot gevolg.

Het toestel telt drie spoelen en drie Philips-lampen: één voor de ontvanger/detector (A409) en twee voor de laagfrequentversterking (A409 en B406). Het uitgangssignaal is krachtig genoeg voor een luidspreker. Een wipschakelaar maakt het mogelijk naar wens een of twee LF-trappen in te schakelen. De voeding komt van een 4 V-accu voor de gloeispanning en van een 105 V-batterij voor de anodespanning.

Een complete installatie kost f 204,50. In deze prijs zijn spoelen (f 10), lampen (f 17,25), accu's (f 19,75) en een grote Tefag-luidspreker (f 60) begrepen.

Aan de O.V.3 kan een extra trap HF-versterking toegevoegd worden in de vorm van het model H.1. Deze versterker is ondergebracht in een behuizing in dezelfde stijl als die van de ontvanger, zodat ze samen een uniform geheel vormen.



Minimax O.V.3, 3-lampsontvanger uit 1925, mahoniehouten kast, afgewerkt met halfronde afdeklathes, ebonieten panelen. Van dit type zijn de auteur in verzamelingen in totaal 5 exemplaren bekend, enkele reprotoestellen niet meegerekend. Collectie: fam. Van der Aa; foto: auteur.

6. MINIMAX O.V.3I

Op verzoek van zijn afnemers brengt Minimax enige tijd later een gewijzigde uitvoering van de O.V.3, waarbij de drie lampen binnen de behuizing zijn ondergebracht. Dit model krijgt de naam Minimax O.V.3i, ter aanduiding dat de lampen intern zijn geplaatst. Het kastje is door deze verandering tevens van vorm veranderd. Het is nu rechthoekig, van gepolitoerd mahoniehout, met een afneembaar deksel en een gepolijst ebonieten frontpaneel. De aansluitingen voor antenne en aarde zitten nu links- onder op het frontpaneel, de aansluitingen voor telefoon of luidspreker rechtsonder. De aansluitbussen voor de anodebatterij, gloeistroomaccu en voor de negatieve roosterspanning zijn nu voor het gemak aan de achterkant geplaatst. De prijs van de set is f 10 lager dan die van de O.V.3, omdat de prijs van de grote Tefag-luidspreker intussen met f 10 verlaagd is (naar f 50).

In een bewaard gebleven Minimax-verkoopregister komt ook veelvuldig het type O.V.3ii voor. Meer informatie over dit type is echter niet beschikbaar. Wellicht is het een uitvoering waarbij niet alleen de lampen maar ook de spoelen ingebouwd en van buitenaf beweegbaar zijn (zoals bij het model O.V.B.4 bis; zie later).



Minimax O.V.3i, 3-lampsontvanger, functioneel gelijk aan de O.V.3, maar met ingebouwde lampen. Van dit model is tot op heden maar 1 exemplaar in verzamelingen/musea getraceerd. Collectie: Radiotron, Hoenderloo; foto: auteur.

7. MINIMAX POPULAIR

De naam van het model Minimax Populaire geeft de intentie van de fabrikant duidelijk weer: een radiotoestel uitbrengen dat qua prijs voor iedereen bereikbaar is en dat niettemin voldoet aan alle eisen van de (toenmalige) moderne radiotechniek.

De Minimax Populaire is een inductieve 3-lampsontvanger, waarbij de antennekring onafgestemd blijft. De afstemcondensator is voorzien van een fijnregeling. De knop rechts van de condensator bedient de potentiometer waarmee de detectorlamp op maximale gevoeligheid wordt ingesteld. Uiterst rechts zit de knop van de gloeiweerstand, voor het inschakelen van de gloeispanning en het instellen daarvan op de juiste waarde.

Gebruik wordt gemaakt van drie Philips-lampen: twee stuks A409 en een B406, een gloeistroomaccu van 4 V, een anodebatterij van 105 V en een goedkope Tefag-luidspreker van het type "Cornet". De complete installatie kost, inclusief een rekje met 8 spoelen, f 125.



Minimax Populaire, 3-lampsontvanger uit ongeveer 1926. Het afgebeelde toestel is niet met de standaard Philips-lampen uitgerust. Van dit toestel-type zijn 3 exemplaren in verzamelingen/musea aangetroffen. Collectie: Gé Faassen; foto: auteur.

8. MINIMAX H.O.V.4

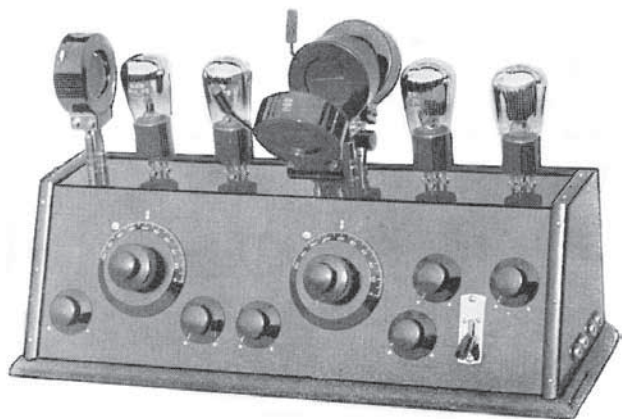
In vergelijking met de O.V.3 heeft de Minimax H.O.V.4 een extra HF-lamp en is daardoor een stuk gevoeliger. Volgens de brochure komen zelfs met een kleine binnenantenne veel stations luid en duidelijk uit de luidspreker.

Bovenop het toestel bevinden zich, behalve de vier lampen, ook nog vier spoelen, waarvan twee beweegbaar. De antennekring en de detectorkring worden afzonderlijk afgestemd met variabele condensatoren, die achter de twee grote draaiknoppen schuil gaan. Alle lampen zijn individueel regelbaar met een gloeistroomweerstand.

Met de wipschakelaar kan de laatste LF-lamp uitgeschakeld worden. De aansluitingen voor antenne, aarde, accu's/batterijen en telefoon/luidspreker zitten aan de zijkanten, op de dezelfde plaats als bij de O.V.3. Voor inductieve ontvangst zonder HF-lamp zijn aan de achterzijde extra aansluitingen voor antenne en aarde aangebracht. Per saldo kan dus met 2, 3 of 4 lampen geluisterd worden.

Inclusief alle accessoires (spoelen, vier Philips-lampen, accu's/batterijen, luidspreker) bedraagt de prijs van de installatie f 278,75.

In maart 1926, net vóór de naamsverandering van het bedrijf in "Radio-onderneming Minimax", prijst een advertentie in De Zuidwillemsvaart nog de 3-lampsontvanger van het type O.V.3 aan. Een maand later presenteert Minimax in hetzelfde medium de 4-lampsontvanger H.O.V.4. Dat betekent dat dit laatste toestel uit begin 1926 dateert.



Exemplaren van het type H.O.V.4 zijn niet in verzamelingen gevonden. De getoonde afbeelding is afkomstig uit een brochure. Ook hier vallen de halfronde afdeklathjes op, die de ebonieten panelen omlijsten.

9. MINIMAX O.V.B.4

Het model O.V.B.4 is een O.V.3 met een extra LF-lamp. Dat betekent dat dit toestel, behalve met een ontvanger-/detectorlamp, is uitgerust met drie LF-lampen.

Voor het gemak zijn de aansluitbussen voor de anodebatterij, gloeistroomaccu en voor de negatieve roosterspanning aan de achterkant geplaatst. De overige aansluitbussen zitten op het linker en rechter paneel.

In het hiervoor genoemde Minimax-verkoopregister komt ook het type O.V.B.4i voor, een model dus met ingebouwde lampen. Verdere gegevens daarover zijn niet beschikbaar.



Minimax O.V.B.4, 4-lampsontvanger uit ongeveer 1926, met één ontvanger/detector-lamp en drie lampen voor LF-versterking. Van dit toestel-type is slechts één exemplaar bekend. Collectie: Frans Donkers; foto: auteur.

10. MINIMAX - O.V.B.4 BIS

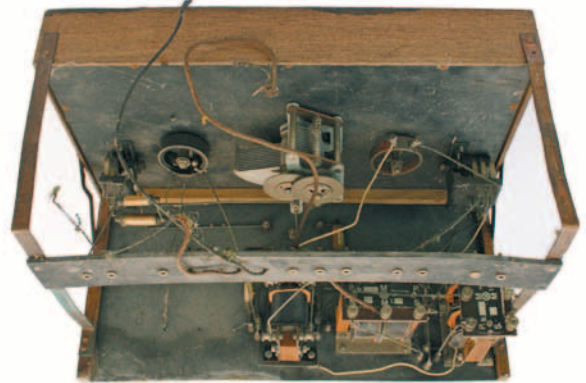
Sinds de aanschaf in ongeveer 1926 bevindt zich een toestel in familiebezit dat vrijwel zeker een originele Minimax is. De toegepaste schakelaars en knoppen zijn bekend van andere Minimax-modellen en de op het grote ebonieten front (41 x 31,5 cm) aangebrachte naam Minimax ziet er origineel uit. In veel opzichten wijkt het toestel echter af van alle andere bekende modellen. De afmetingen zijn fors (41 x 31,5 x 25,5 cm) en daardoor is er opvallend veel ruimte binnen de kast. De vier lampen en drie steekspoelen zijn ingebouwd, waarbij de buitenste twee spoelen via knoppen (middenboven op de frontplaat) beweegbaar zijn. Het antennegedeelte van de schakeling, met twee vaste condensatoren die elk parallel aan de antennespoel geschakeld kunnen worden, is hier ook opvallend. Verder is bijzonder dat de schakeling, behalve een lamp voor de ontvanger/detector en een LF-lamp, ook nog een voor die tijd luxe LF-balansschakeling met twee lampen bevat. Met de schakelaar rechts kan die balanstrap uitgeschakeld worden. Er kan zodoende geluisterd worden op twee lampen met een koptelefoon en op vier lampen met een luidspreker.



Minimax O.V.B.4 bis, een 4-lampsontvanger die sterk afwijkt van andere modellen. Met dit toestel kan zowel op koptelefoon als op luidspreker geluisterd worden. Het afgebeelde toestel is ondergebracht in een salonmeubel. Collectie: fam. Van Schijndel; foto: auteur.

In de Minimax-methodiek zou dit toestel de naam O.V.B.4 moeten krijgen, maar dat model bestaat al (zie hiervoor) en dit model is in veel opzichten ook duidelijk verschillend. Ter onderscheiding heb ik dit model daarom de werknaam O.V.B.4 bis gegeven. Er is geen enkele brochure of andere documentatie bekend die naar dit toestel verwijst. Het valt daarom ook niet uit te sluiten dat het om een prototype of proefexemplaar gaat. Dat neem niet weg dat het toestel omstreeks 1926 wel gewoon aan een klant geleverd is, ingebouwd in een salonmeubel met een hoogte van 106 cm.

Voor de voeding van het toestel is een anodebatterij met aftakkingen nodig, een accu voor de gloeispanning en een batterij voor negatieve roosterspanning (nrs) met aftakkingen.

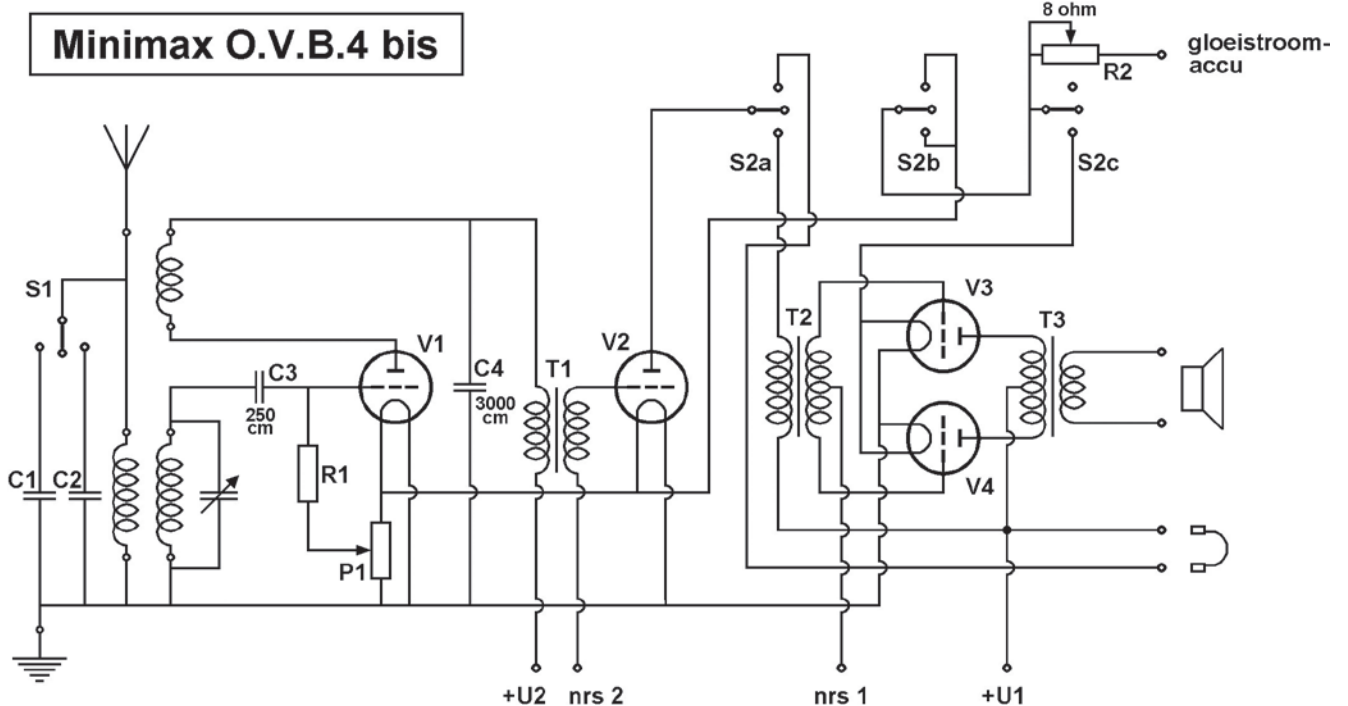


Interieur van de Minimax O.V.B.4 bis. De plaats van de lampen en spoelen is onder het onderste ebonieten paneel. Rechtsonder een drietal Körtling LF-trafo's. Collectie: fam. Van Schijndel; foto: auteur.

11. MINIMAX H.O.V.B.5

De Minimax H.O.V.B.5 is een 5-lampsontvanger, gelijk aan de H.O.V.4, maar met een extra LF-versterkerlamp voor grotere geluidssterkte. Van dit model zijn geen afbeeldingen of foto's bekend. De prijs van het toestel, zonder accessoires, bedraagt f 225.

Het model H.O.V.B.5i wordt eveneens vermeld in het Minimax-verkoopregister, maar ook hierover is helaas geen verdere informatie beschikbaar.



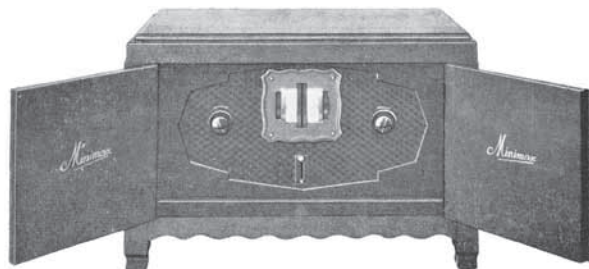
12. MINIMAX H.O.V.4I

Het type H.O.V.4i onderscheidt zich niet alleen van het type H.O.V.4 door de ingebouwde lampen en spoelen, maar ook door een volledig andere vormgeving van de kast en plaatsing van de onderdelen. Net als de H.O.V.4 heeft dit toestel vier lampen en twee afgestemde kringen, maar wel vaste spoelen. Ook met een binnenantenne wordt goede ontvangst beloofd van stations op de middengolf en langegolf. Het omschakelen tussen deze twee banden gebeurt met de wipschakelaar middenonder. Standaard is de H.O.V.4i uitgerust met de Philips-lampen A442, A415, A415 en B403.

De kast is van eikenhout en heeft een opklapbaar deksel. Aan de voorzijde sluiten twee deurtjes met kogelsluiting het frontpaneel af. Aan de binnenkant van de deurtjes is met vergulde letters het Minimax-embleem aangebracht. In het frontpaneel is een dubbele trommelschaal voor de afstemming gemonteerd. Op deze trommelschaal is een golflengteverdeling aangebracht, zodat het afstemmen op een gewenst station een stuk gemakkelijker is dan met de voorgaande modellen. Een decoratieve koperen plaat omlijst de dubbele trommelschaal.

De linker knop bedient de gloeistroomweerstand voor de regeling en in/uitschakeling van de gloeistroom. De knop rechts bedient de terugkoppelspoel. Met beide knoppen kan ook de geluidsterkte geregeld worden.

De batterij voor de negatieve roosterspanning is vast in het toestel gemonteerd. Een opening in de achterwand biedt ruimte voor de doorvoer van aansluit-snoeren van de gloeistroomaccu en anodebatterij. De H.O.V.4i kost, inclusief roosterbatterij en aansluit-snoeren, maar zonder verdere accessoires, f 185,75. Een set van vier Philips-lampen kost f 34,25.



Van de Minimax H.O.V.4i zijn geen exemplaren in verzamelingen bekend. De getoonde afbeelding is afkomstig uit een brochure. Zeer waarschijnlijk is dit het laatste model dat nog in Beek en Donk is gebouwd (ca. 1928).

Graag wil ik Gerard Jongbloed bedanken voor het tekenen van het schema van de O.V.B.4 bis. Frans Driesens en Ed Plevier ben ik erkentelijk voor de nuttige discussies over diverse thema's in dit artikel.

CONDENSATORS

TENTOONSTELLING PHILISHAVE

Eigenlijk een klein zijstapje. De Philishave Verzamelers Club (PVC) maakt bekend dat in het nieuwe Philips Museum in Eindhoven een tentoonstelling is ingericht over 75 Philishave. Die is er nog tot 4 januari 2015.

40STE LANDELIJKE RADIO VLOOIENMARKT

Op zaterdag 21 maart 2015 organiseert de VERON afd. 's-Hertogenbosch (Stichting BRAC) haar 40ste Landelijke Radio Vlooiemarkt in het Autotron te Rosmalen (Den Bosch) van 9.00 tot 15.30 uur. Een jubileumjaar!

We zitten in een fraaie, verwarmde tentoonstellingsruimte van meer dan 9000 vierkante meter.

Voor deelnemersbandjes zie de website.

Parkeerkaarten koopt u in de entree hal bij de aparte kassa van Libéma.

Vermeld het aantal tafels en eventueel het aantal extra deelnemersbandjes. Geef ook uw telefoon-

nummer op.

Als u ook per E-mail te bereiken bent, laat het ons weten, u ontvangt sneller bericht. Per inschrijving kunt u maximaal drie tafels bestellen. Tijdens het opbouwen van de markt worden geen deelnemersbandjes meer verkocht. De stands zijn snel uitverkocht en het aantal inschrijvingen heeft een maximum. Helaas hebben we ook het afgelopen jaar weer belangstellenden die te laat reageerden moeten teleurstellen.

RESERVEER DUS ZO SPOEDIG MOGELIJK.

Voor de laatste informatie kunt u terecht op Internet: www.radiovlooiemarkt.nl, of bericht ons per E-mail via info@radiovlooiemarkt.nl

We verheugen ons ook weer op uw komst. Tot ziens als bezoeker of standhouder!

Met vriendelijke groeten, VERON (SHB) / Stichting BRAC, Rens Schoones, PA3FGA en Eric Elstrodt, PA2ELS, secretaris.