

PHILIPS 208U EN AFGELEIDE MODELLEN - DEEL 2



Gidi Verheijen

Het eerste deel van de artikelenserie over de Philips 208U (en afgeleide modellen) gaf een overzichtsbeeld van de diverse uitvoeringen die Philips van de 208U heeft uitgebracht. Drie groepen van de belangrijkste uitvoeringen zijn daarin besproken. Dat betrof uitvoeringen die vrijwel uitsluitend zijn geëxporteerd, in een periode dat het bezit van radiotoestellen in ons land niet was toegestaan.

Dit tweede deel besteedt aandacht aan de vierde en laatste groep uitvoeringen, die dateert van na de bevrijding van ons land. Hieronder bevinden zich de voor Nederland belangrijke uitvoeringen 208U-05 en 208U-08.

Dit tweede deel besteedt aandacht aan de vierde en laatste groep uitvoeringen, die dateert van na de bevrijding van ons land. Hieronder bevinden zich de voor Nederland belangrijke uitvoeringen 208U-05 en 208U-08.

Uitvoeringen Philips 208U-05, -08, -42 en -44

Voor de goede orde volgt hieronder een herhaling van een deel van de tabellen uit het eerste deel en wel voor de laatste (en vierde) groep uitvoeringen van de 208U.

ming hebben. De vroegere uitvoeringen uit 1943-1944 stammen immers uit een tijd dat het bezit van radiotoestellen in ons land verboden was. Ze zijn voornamelijk geëxporteerd naar de Balkan, Zweden en Finland en het is daarom ook niet geheel vreemd, dat we die vroege uitvoeringen in Nederlandse verzamelingen niet of nauwelijks aantreffen.

In verzamelingen heb ik van deze groep uitsluitend exemplaren van de 208U-05 en 208U-08 kunnen aantreffen. De 208U-42 heeft bestemming Noorwegen, maar in dat land vond ik bij navragen geen respons. Een 208U-44 heb ik evenmin kunnen traceren en de bestemming ervan is mij niet bekend.

Het principeschema van de 208U-42 is gelijk aan dat van de 208U-08, met de kanttekening dat de 208U-42 tevens is voorzien van een zekering (net als bij de voor Noorwegen bestemde 204U-32) [1].

Wegens gebrek aan detailinformatie zal een verdere bespreking van de 208U-42 en 208U-44 hier achterwege blijven.

Tabel 1 - Bronnen voor de laatste uitvoeringen van de Philips 208U

	Servicedoc	Apparatenblad	Apparatenlijst	Vademecum	Verzamelingen
208U-05	+	+	+	+	+
208U-08	+	+		+	+
208U-42	+	+		+	
208U-44	+	+		+	

Tabel 2 - Laatste uitvoeringen van de Philips 208U

	Kast		Achterwand	Afstemschaal	Luidspreker		Netspanning AC/DC
	Codenummer	Afbeelding	Codenummer	Codenummer	Veldspoel	PM	Volt
208U-44	23 640 12.1		A1 158 49.0		+		110 - 125 - 220
208U-05	23 640 12.1		A1 158 49.0	A3 217 14.0	+	+	110 - 125 - 220
208U-42	23 640 12.1		A1 158 76.0			+	125 - 220 *)
208U-08	23 640 12.1		A1 158 76.0	A3 217 14.1		+	125 - 220 *)

De uitvoeringen Philips 208U-05, -08, -42 en -44 vormen een groep die dateert van na de bevrijding van het zuiden van ons land (dus na september 1944). Het zijn de eerste uitvoeringen van de 208U die ook Nederland als bestem-

Philips 208U-05 en 208U-08

De 208U-05 is de uitvoering die in Nederlandse verzamelingen het meest voorkomt (bijna 100 exemplaren waargenomen). De 208U-08 is in veel kleinere aantallen vertegenwoordigd.

Van deze twee is de 208U-05 het oudste (eind 1944-1945), terwijl de 208U-08 dateert van 1945-1947.

Behuizing

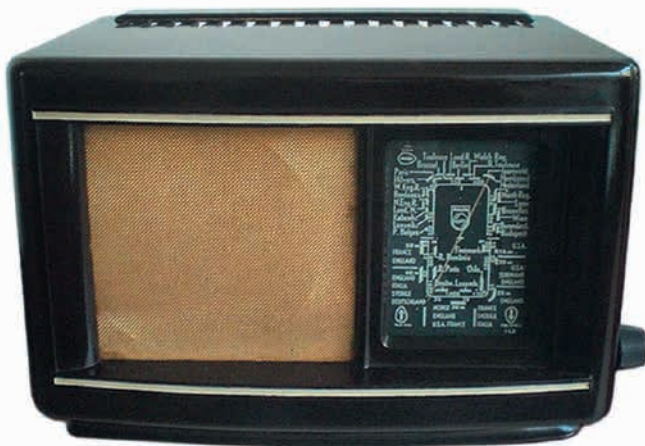
Beide modellen zijn ondergebracht in dezelfde behuizing als de voorgaande groep (uitvoeringen -01, -19, -37, -40 en -50), namelijk in een bakelieten kast met boven en onder een horizontale, niet naar de zijkanten doorlopende streep, met aan de achterrand boven 17 ventilatiesleuven en geen ventilatiesleuven aan de voorzijde onder. Zowel de 208U-05 als de 208U-08 komt echter, behalve in de uitvoering met een horizontale streep boven en onder, ook voor in een behuizing met vier horizontale strepen. Deze strepen bevinden zich op halve hoogte en lopen van de voorkant door naar de zijkant. De laatste kast is door Philips ook wel als 'nieuw EVA-kastje' (EVA= Export Verlagerungs Auftrag) aangeduid. Die kast werd namelijk al eerder gebruikt voor de tweede lichter van op de 208U gebaseerde 'Verlagerungsgeräte', maar later ook nog voor de Tsjechische 208U-45 en 208U-45/P en voor van de 208U afgeleide modellen als de Erres 454 en NSF H83U (zie volgende delen van deze serie). Ook de kast met 4 strepen heeft aan de achterrand boven 17 ventilatiesleuven.

Afstemschalen en schaalverlichting

De afstemschalen zijn voorzien van een witte belettering en worden verlicht door een schaalverlichtingslampje. Bij de 208U-05 is dat de Philips 7121D (6 V/50 mA). Ook bij een aantal (vermoedelijk vroege) exemplaren van de 208U-08 komen we dat lampje tegen, maar daarnaast ook de Philips 8095D (19 V/90 mA) of 8097(D) (19 V/97 mA).

Alle toestellen van de uitvoering 208U-05 hebben zonder uitzondering een afstemschaal met daarop het radiostation Herrijzend Nederland. De schaal bevat aan de onderrand, normaal verborgen achter de omlijsting van de kast, de schaalinformatie '208U-01 HOLL-ENG' en het codenummer van de schaal 'A3 217 14.0'. Verder staat rechtsonder in de hoek (meestal net zichtbaar) het schaalnummer 11.0.

Bij de 208U-08 staat op de onderrand van de schaal '208U-01 HOLL-ENG' en 'A3 217 14.1' en verder rechtsonder in de hoek het schaalnummer 11.1. Deze schaal heeft dus een ander codenummer en schaalnummer en ziet er ook iets anders uit. Hier ontbreekt het radiostation Herrijzend Nederland en treffen we de latere Nederlandse zenders Hilversum I en Hilversum II aan.



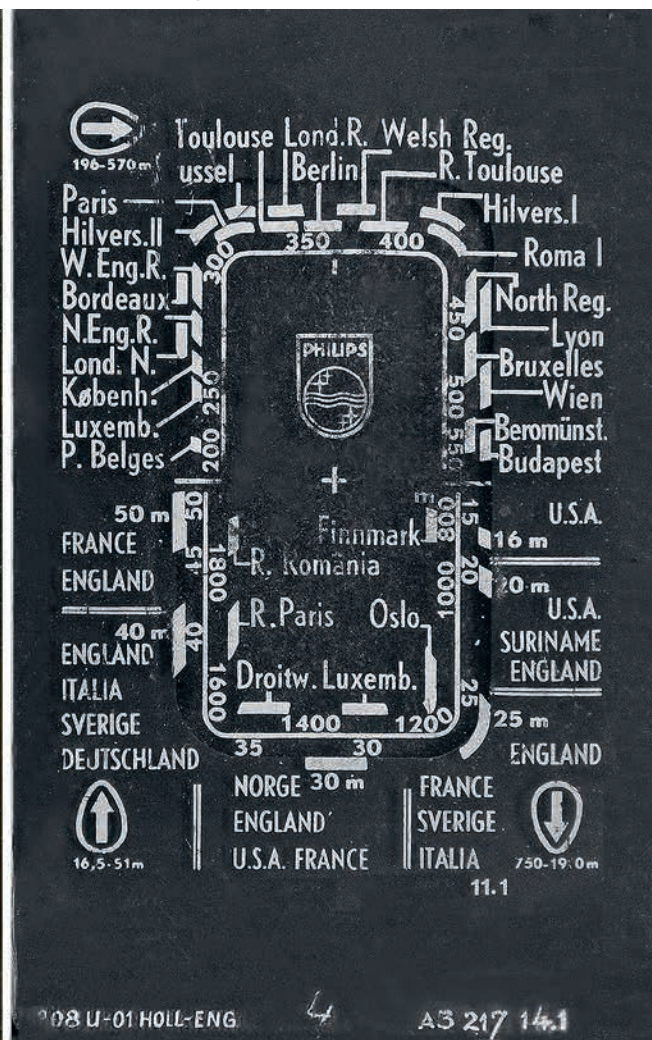
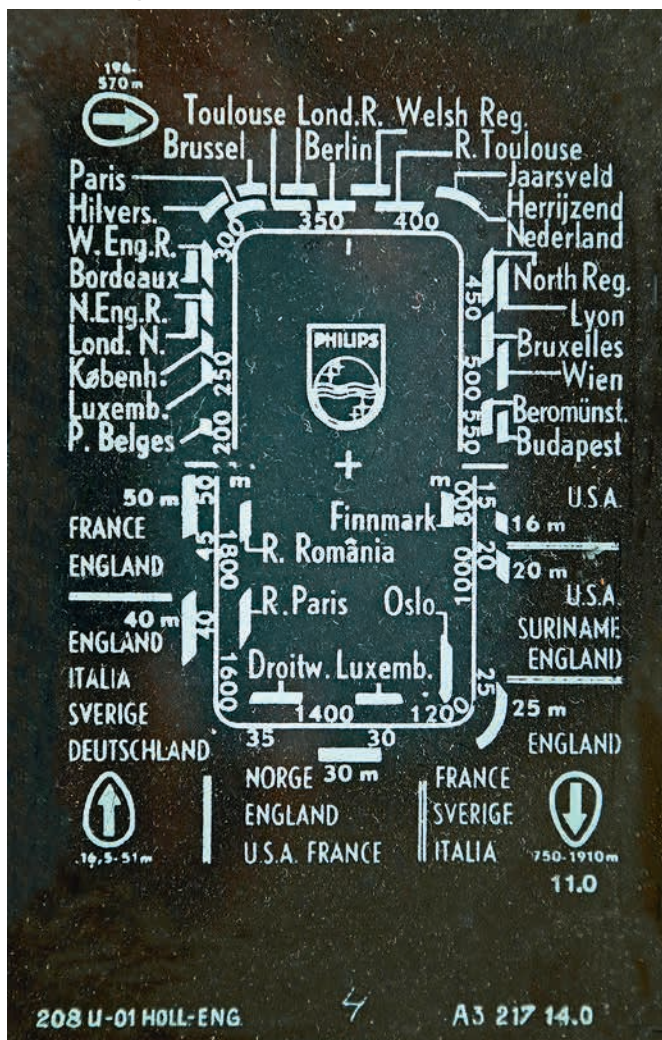
- Links een kast met twee horizontale strepen boven en onder (in dit voorbeeld een 208U-05), rechts een kast met vier horizontale strepen in het midden, doorlopend naar de zijkant (in het voorbeeld een 208U-08). Collectie: links Paul Bakker, rechts Rudi Kortering.



- Buizenlocatorplaatjes van de 208U-08, aangebracht op de achterwand van het toestel. Links het plaatje van vermoedelijk vroege exemplaren met het schaalampje 7121D (6 V/50 mA), rechts het plaatje met het latere schaalampje 8095D (19 V/90 mA). Er zijn ook locatorplaatjes bekend waarop de aanduiding 7121D handmatig is doorgestreept (waarschijnlijk fabrieksmatig) en vervangen door 8095D (hier niet afgebeeld).

Op een totaal van 13 stuks 208U-08 zijn drie exemplaren aangetroffen met dezelfde schaal als de 208U-05 (dus ook met Herrijzend Nederland), waarvan minstens één exemplaar onveranderd en origineel lijkt. Het lijkt er dus op dat ook een deel van de 208U-08 productie met een schaal met het radiostation Herrijzend Nederland is uitgerust.

'HOLL-ENG' is aangegeven, zou verwacht mogen worden dat de 208U-05 en 208U-08 ook naar Engeland zijn geëxporteerd. Ik kan dit niet bevestigen, omdat ik geen toestellen in Britse verzamelingen heb kunnen traceren. De schaalnummers 11.0 en 11.1 wijzen overigens ook op Nederland en Engeland als land van bestemming.



- Afstemschalen Philips 208U. Links 208U-05 met radiostation Herrijzend Nederland, bestemmingsaanduiding 208U-01 HOLL-ENG, codenummer A3 217 14.0 en schaalnummer 11.0. Rechts de latere uitvoering 208U-08 (zonder radiostation Herrijzend Nederland, maar met Hilversum I en II), met bestemmingsaanduiding 208U-01 HOLL-ENG, code nummer A3 217 14.1 en schaalnummer 11.1. Collectie: links Jacques Hermans, rechts Gerard Jongbloed.

Zoals besproken in mijn artikel over het radiostation Herrijzend Nederland zijn er van de schaal 3 versies met hetzelfde codenummer (door mij type 1 t/m 3 genoemd), die laten zien dat het radiostation in de loop van de tijd in twee stappen naar een hogere golflengte is verschoven [2].

Uit het feit dat op de schaal als bestemming

Luidsprekers

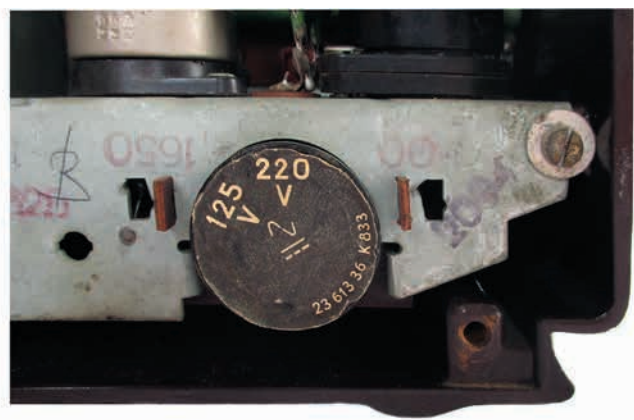
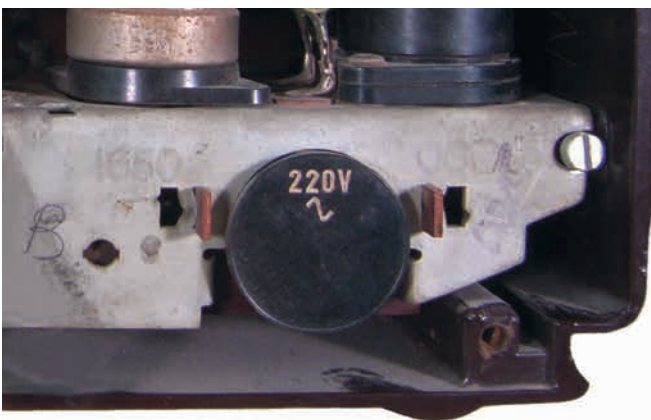
Volgens de servicedocumentatie zijn de 208U-05 en 208U-08 beide uitgerust met een permanent magnetische luidspreker (dat geldt overigens ook voor de 208U-42). Alle voorgaande uitvoeringen (en de 208U-44) hebben een luidspreker met veldspool.

Het Philips-apparatenblad maakt echter melding van het feit dat ook een serie toestellen van de 208U-05 is voorzien van een bekrachtigde luidspreker (dus met veldspool). Vermoedelijk betreft dat de eerste productieserie. Het gaat waarschijnlijk om grote aantallen, want in ongeveer de helft van de bijna 100 door mij geïnventariseerde exemplaren van de 208U-05 is een bekrachtigde luidspreker ingebouwd.

De dubbele afvlakcondensator C1/C2 heeft in het geval van een permanent magnetische luidspreker een hogere capaciteit (2x 50 µF) dan in het geval van een bekrachtigde luidspreker.



- Links Philips 208U-05, met bekrachtigde luidspreker, rechts Philips 208U-08 met permanent magnetische luidspreker (voor de duidelijkheid zijn op de foto rechts de lampen UBL21 en UY1N verwijderd). Collectie: links Henk Beens, rechts Rudi Korterink.



- Spanningsselectoren ('stoppen'). Links 208U-05 met stop voor 220 V AC, rechts 208U-08 met stop voor 125 of 220 V AC/DC.

Netspanningen

De 208U-05 is geschikt voor gelijk- of wisselstroomnetten van 110, 125 en 220 V. Aanpassing aan het juiste stroomnet vindt plaats door het plaatsen van een van de vier passende stoppen: 110 V AC/DC, 125 V AC/DC, 220 V DC of 220 V AC. De spanningsaanduiding moet daarbij boven staan.

De verschillende stoppen zijn destijds met het toestel meegeleverd. In het toestel bevinden zich bewaarplaatsen voor de reservestoppen (aan de binnenkant van de achterwand of op het scheidingschot tussen ontvangst- en voedingssectie).

De 208U-08 is geschikt voor gelijk- of wisselstroomnetten van 125 en 220 V. Door R44 kort te sluiten is het toestel geschikt voor 110 en 200 V.

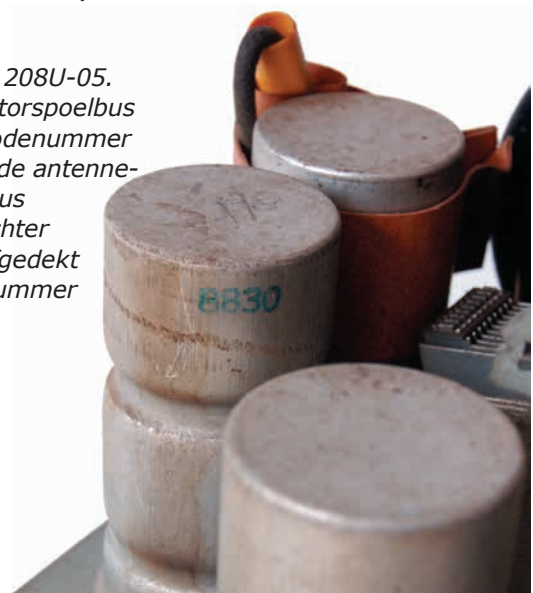
Spoelbussen

Bij de eerste uitvoeringen van de 208U is voor de antenne- en oscillatorsectie gebruik gemaakt van het spoelstelsel van het model 203U (met codenummers 7110 resp. 7101). Dat laatste model is echter voor de ontvangst van maar twee banden (MG en LG) ingericht. De voor de 208U benodigde KG-spoel voor de genoemde twee secties is daarom apart aan de onderzijde

van het chassis gemonteerd.

Bij latere uitvoeringen, zoals de 208U-05 en 208U-08, zijn de KG-spoelen in dezelfde spoelbus als de spoelen voor MG en LG ondergebracht, hetgeen herkenbaar is aan de gewijzigde codenummers op de spoelbussen (7480 voor de antennespoelbus en 8830 of 8831 voor de oscillatorspoelbus).

- Philips 208U-05. Oscillatorspoelbus met codenummer 8830, de antennespoelbus daarachter met afgedekt codenummer 7480.





- Achterwand van een Philips 208U-05. Alle geïnventariseerde exemplaren van de 208U-08 en vrijwel alle exemplaren van de 208U-05 zijn uitgerust met de afgebeelde achterwand (model 21). Collectie: Aad Hoenderdos.

Achterwanden

Bij de artikelen over de reeks 203U-204U-205U-207U zijn in totaal 20 verschillende modellen achterwanden geteld. De achterwanden die bij de 208U-05 en 208U-08 zijn aangetroffen wijken daar weer van af. Er is één achterwand (model 21) die bij alle exemplaren van de 208U-08 en vrijwel alle exemplaren van de 208U-05 voorkomt. Die achterwand is hier afgebeeld.

Afgeleide modellen

In het volgende artikel komen de van de Philips 208U afgeleide modellen aan de orde, zoals twee versies van de zogenaamde 'Verlagerungsgeräte', de NSF H54U en H83U, de Siera S54U en S56U en de Erres 454.

Referenties

- [1] Gidi Verheijen, Philips 204U en afgeleide modellen, RHT 165, december 2018
- [2] Gidi Verheijen, Radio Herrijzend Nederland, RHT 163, december 2017

