

# HET RADIOMERK MINIMAX - PERIODE VEGHEL (1929-1934) - DEEL 3, SLOT

Gidi Verheijen

**De eerste twee delen van deze artikelenserie beschreven de geschiedenis van het radiomerk Minimax en zijn grondlegger Cor Thijssens en de radiotoestellen die in Beek en Donk (1921-1928) zijn gebouwd. Dit derde en laatste artikel behandelt de modellen uit de Veghelse periode (1929-1934).**

## INLEIDING

In zijn jaren in Beek en Donk experimenteert Cor Thijssens al met de voeding van radiotoestellen via het lichtnet in plaats van met accu's en anodebatterijen. Pas na de verhuizing van zijn bedrijf naar Veghel maakt hij bij de bouw van radio's de overstap naar wisselstroomvoeding.

Helaas is van de modellen die hij in Veghel heeft gebouwd, voor zover ik heb kunnen vaststellen, maar één toestel in een verzameling bewaard gebleven (de Minimax 26). De informatie over de andere modellen is grotendeels ontleend aan brochures. Cor Thijssens verlaat in Veghel het systeem dat hij in Beek en Donk voor de identificatie van zijn modellen toepaste. In Veghel volgt hij een eenvoudig numeriek systeem.

De modellen uit de periode Veghel worden hierna in numerieke volgorde besproken. Waarschijnlijk vormt die volgorde ook geheel of grotendeels een chronologische reeks van 1929 tot 1932 (1932 is vermoedelijk het laatste jaar waarin nog nieuwe modellen verschenen zijn).

## 1. MINIMAX 17 G.S.

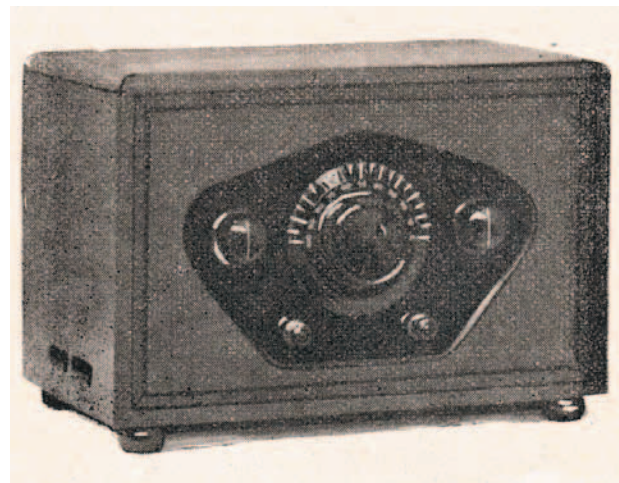
Het type Minimax 17 G.S. is een eenknops drielamps gelijkstroomtoestel voor gebruikers die nog niet aangesloten zijn op het lichtnet. Het is in een eikenhouten kast gebouwd en kost f 120.

Aan de linkerkant zitten de aansluitingen voor antenne en aarde, aan de rechterkant die voor de luidspreker.

## ABUIS

In het verslag van het technisch weekeinde van 23 en 24 augustus 2014, in RHT 151, heeft onze verslaggever een dankwoord gericht aan de plaatjesdraaier van De Weergever. Dit was deze keer een misvatting. Deze bijdrage was van het Nederlands Grammofoon Genootschap, het NGG. Bij deze biedt de redactie zijn verontschuldiging aan.

Aan de achterkant komen 5 snoeren uit de kast, 2 voor de gloeistroomaccu, 1 voor de anodespanning (120 V), 1 voor de detector (30 à 40 V) en 1 voor de gemeenschappelijke min-aansluiting. De batterij voor de negatieve roosterspanning is vast in het toestel ingebouwd.



*Minimax 17 G.S., een drielamps gelijkstroomtoestel in eikenhouten kast. Winkelprijs f 120.*

De afstemcondensator zit in het midden met rechts daarvan de terugkoppeling en links de sterkteregeelaar die tevens de selectiviteit regelt. Rechtsonder is de bandschakelaar aangebracht; ingedrukt is de langegolf actief, uitgetrokken de middengolf. De knop linksonder schakelt de accu in en uit (ingedrukt is het toestel buiten werking, uitgetrokken is het speelklaar).

## 2. MINIMAX 21 W.S.

Het allereerste toestel met wisselstroomvoeding is het type 21 W.S. Dit toestel is luxe uitgevoerd, niet alleen door de keuze van fraai Slavonisch eiken voor de kast, maar ook door de verlichte trommelschaal, die van 200 tot 2000 meter is geijkt en waarmee dus direct op een station kan worden afgestemd. Het toestel telt 5 lampen: E442, E438, E415, RE604 (Telefunken eindlamp) en gelijkrichtlamp 506.

Rechtsboven zit de knop voor de afstemming, voor fijninstelling dient de linker knop. De horizontaal in het midden geplaatste bandschakelaar heeft twee standen: links het middengolfbereik 200 tot 600 m en rechts de langegolf van 600 tot 2000 m.

De knop rechtsonder regelt de terugkoppeling, maar kan vrijwel in één vaste stand blijven staan. De knop linksonder ten slotte regelt de geluidsterkte en tevens de selectiviteit. Alle aansluitingen zijn aan de achterkant van het toestel geplaatst: netspanning, antenne en aarde, aansluiting voor pick-up en een luidspreker. De Minimax 21 W.S. kan met een bijpassende luidsprekerkast worden geleverd.



*Minimax 21 W.S., het allereerste toestel dat volledig op wisselstroom werkt, in een kast van Slavonisch eiken, met 5 lampen. Winkelprijs f 350. De optionele luidsprekerkast kost f 110.*

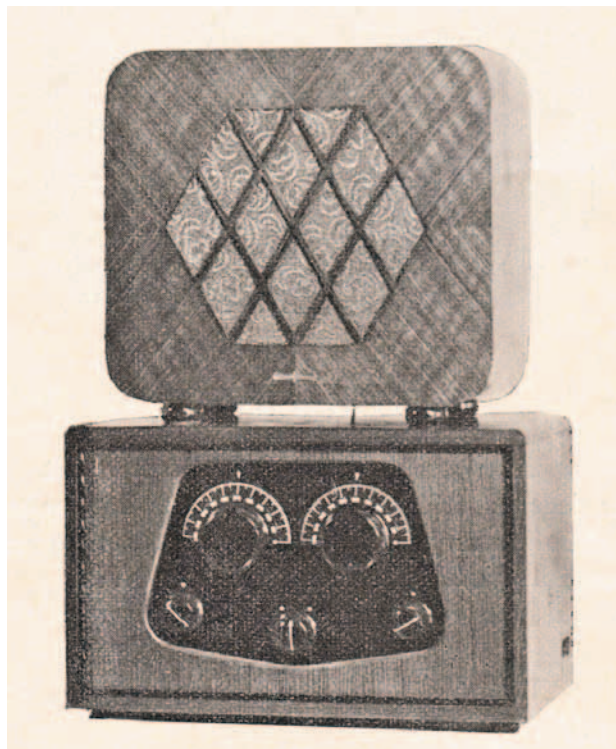
### **3. MINIMAX 22 G.S.**

Het gelijkstroommodel 22 G.S. is een vierlampstoe-  
 stel, uitgerust met de lampen A442, A415, A409 en  
 B405. Het kost f 170 en is qua uitvoering gelijk aan  
 het type 23 W.S. en qua bediening gelijk aan het  
 luxere type 24 W.S.

### **4. MINIMAX 23 W.S.**

Zoals de type-aanduiding al aangeeft hebben we met  
 het type 23 W.S. te maken met een wisselstroom-  
 toestel. Het toestel is ingebouwd in een eiken kast  
 en kost f 200. Voor de bijpassende luidspreker moet  
 f 39,50 neergeteld worden. Ook is voor f 60 een  
 luidspreker in onderzetkast, type L, verkrijgbaar.  
 Het toestel werkt op 4 lampen, waarvan de B443 de  
 eindlamp is (andere lampen zijn niet gespecificeerd).

Net als voor het type 22 G.S. is de bediening het-  
 zelfde als die van het luxere type 24 W.S.



*Minimax 23 W.S., werkt op wisselstroom, eiken kast, 4 lampen. Winkelprijs f 200. Afgebeelde luidspreker f 39,50.*

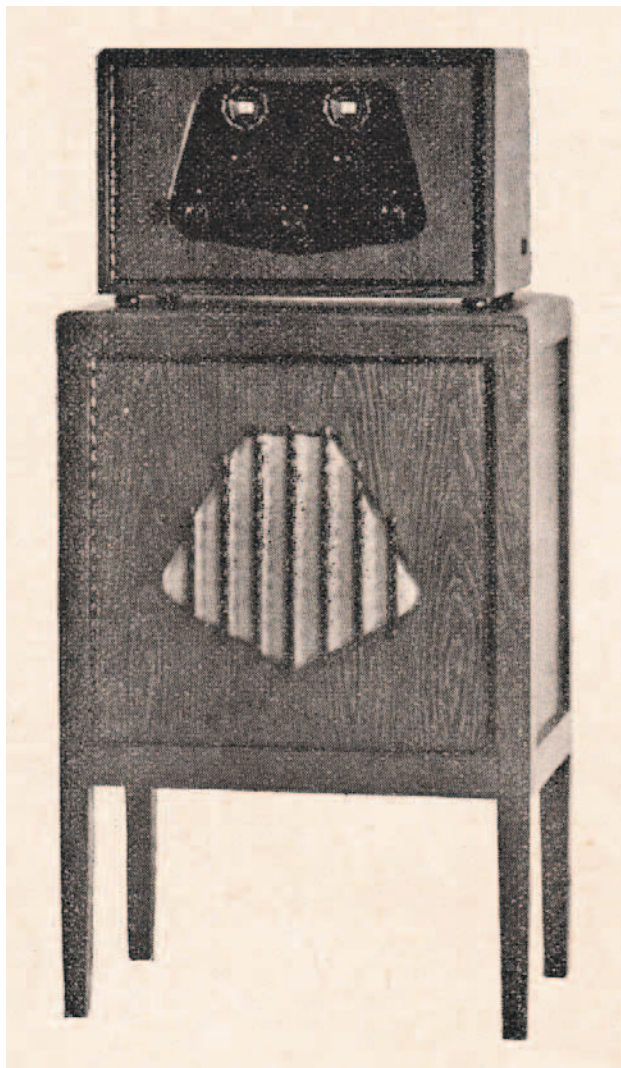
### **5. MINIMAX 24 W.S.**

Het Minimax type 24 W.S. is een 4-lamps wissel-  
 stroomtoestel met twee afgestemde kringen en  
 verlichte trommelschalen, ondergebracht in een  
 eikenhouten kast, voor ontvangst van stations op de  
 middengolf en langegolf. De prijs van dit toestel is  
 f 245.

Als eindlamp wordt de C443 toegepast, de drie  
 andere lampen zijn niet gespecificeerd.

Het toestel kan met enkele luidsprekerkasten  
 gecombineerd worden:

- type F: f 90
- type B: f 75
- type L: f 60.



*Minimax 24 W.S., werkt op wisselstroom, eiken kast, 4 lampen. Winkelprijs f 245.*

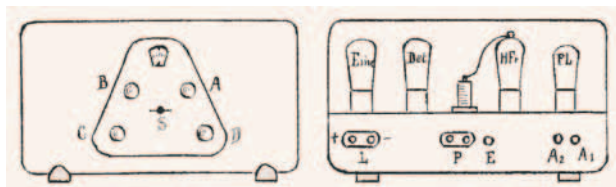
De bovenste twee knoppen zijn voor de afstemming op stations en dienen ongeveer in dezelfde positie gesteld te worden. In het midden bevindt zich de bandenschakelaar, rechtsonder de terugkoppeling en linksonder de regelaar voor de geluidsterkte en selectiviteit.

Aan de rechterkant zijn de aansluitingen voor de luidspreker aangebracht, links zitten de aansluitingen voor aarde en antenne.

## 6. MINIMAX 25

Het type Minimax 25 is een 4-lamps wisselstroomtoestel in een gepolitoerde notenhouten kast.

De lampen zijn: E442 of E452T (HF-lamp), E424 (detector), C443 (eindlamp) en gelijkrichtlamp 373. In plaats van Philips-lampen kunnen ook Telefunkenlampen worden toegepast: RENS 1204, REN904, RES364 en RGN354.



De bedieningsorganen aan de voorkant zijn:

- A: afstemcondensator
- B: fijnregeling van de afstemming
- C: sterkteregeling
- D: terugkoppeling
- S: bandenschakelaar.

De bandenschakelaar heeft drie posities: links 150-300 m, midden 250-600 m en rechts 800-2000 m.

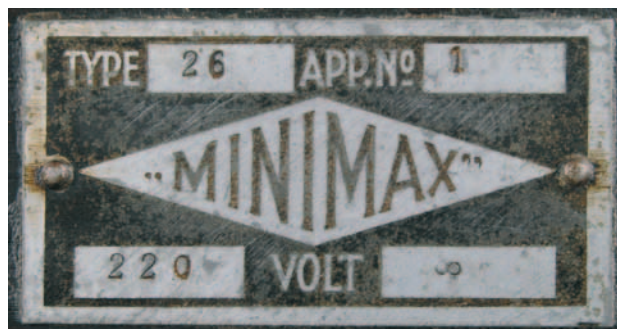
## 7. MINIMAX 26

De Minimax 26 is het enige toestel uit de periode Veghel waarvan een exemplaar in een verzameling bekend is. Brochures van dit model zijn echter niet bekend en bij de verplichte inlevering van 1943 zijn geen exemplaren van de Minimax 26 geregistreerd. Door bestudering van het inwendige van het toestel blijkt dat we hier te maken hebben met een 5-lamps wisselstroomtoestel. Aan de onderzijde van het chassis is vrijwel geen enkele component meer origineel en het is dus wel de vraag of het opgetekende schema de oorspronkelijke situatie weergeeft. Het toestel heeft één trap HF-versterking, een detector en twee trappen LF-versterking. De bandenschakelaar heeft weliswaar drie posities, maar schakelt alleen tussen ontvangst op de middengolf (200-600 m) en de langegolf (800-2000 m). In vergelijking met de Minimax 25 heeft het model een extra LF-trap. Verder zijn dezelfde bedieningsorganen met dezelfde functie aanwezig, alleen zit de bandenschakelaar bij het model 26 een stukje lager. De houten kast heeft hetzelfde uiterlijk als bij de modellen Minimax 21 en 25.

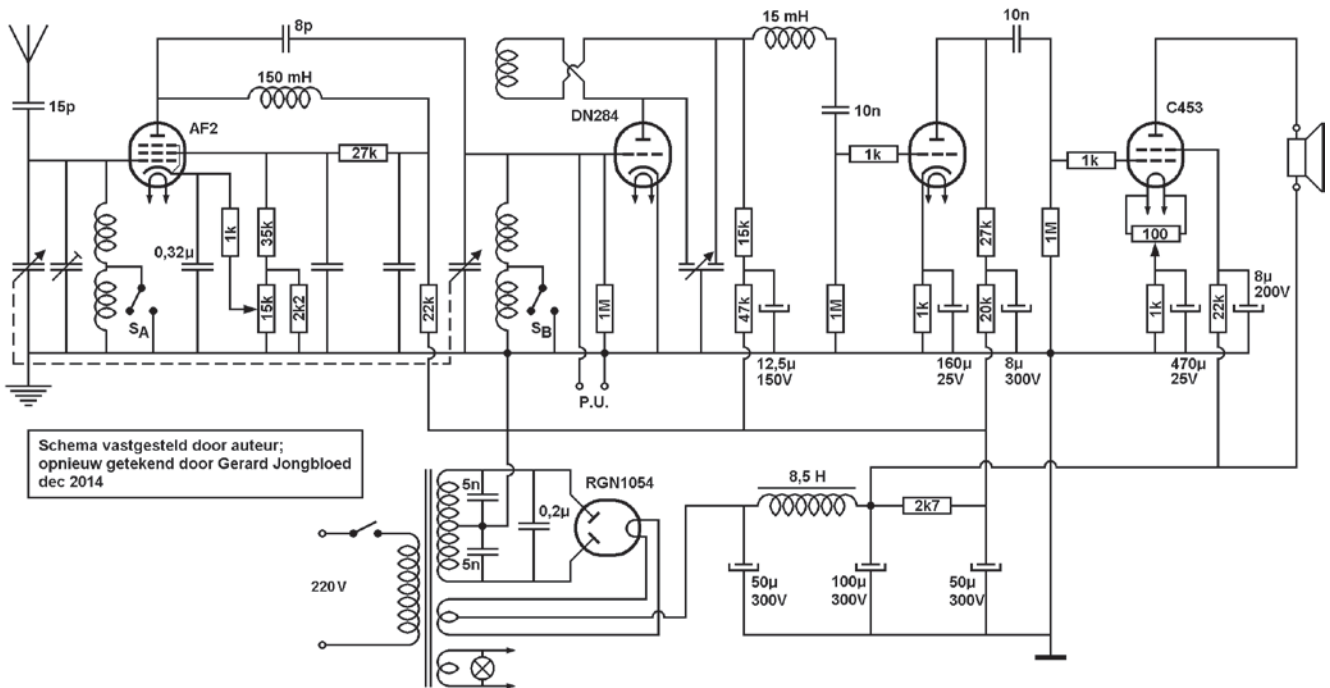


*Minimax 26, 5 lamps-wisselstroomtoestel. Voor de functie van de bedieningsorganen: zie Minimax 25. Collectie: Paulus Kuipers; foto: auteur.*

Het chassis wekt niet de indruk van een seriematige productie, het typeplaatje van het toestel vermeldt dat het apparaatnummer 1 betreft. Vraag is dus of het een officieel model dan wel een proefmodel is.

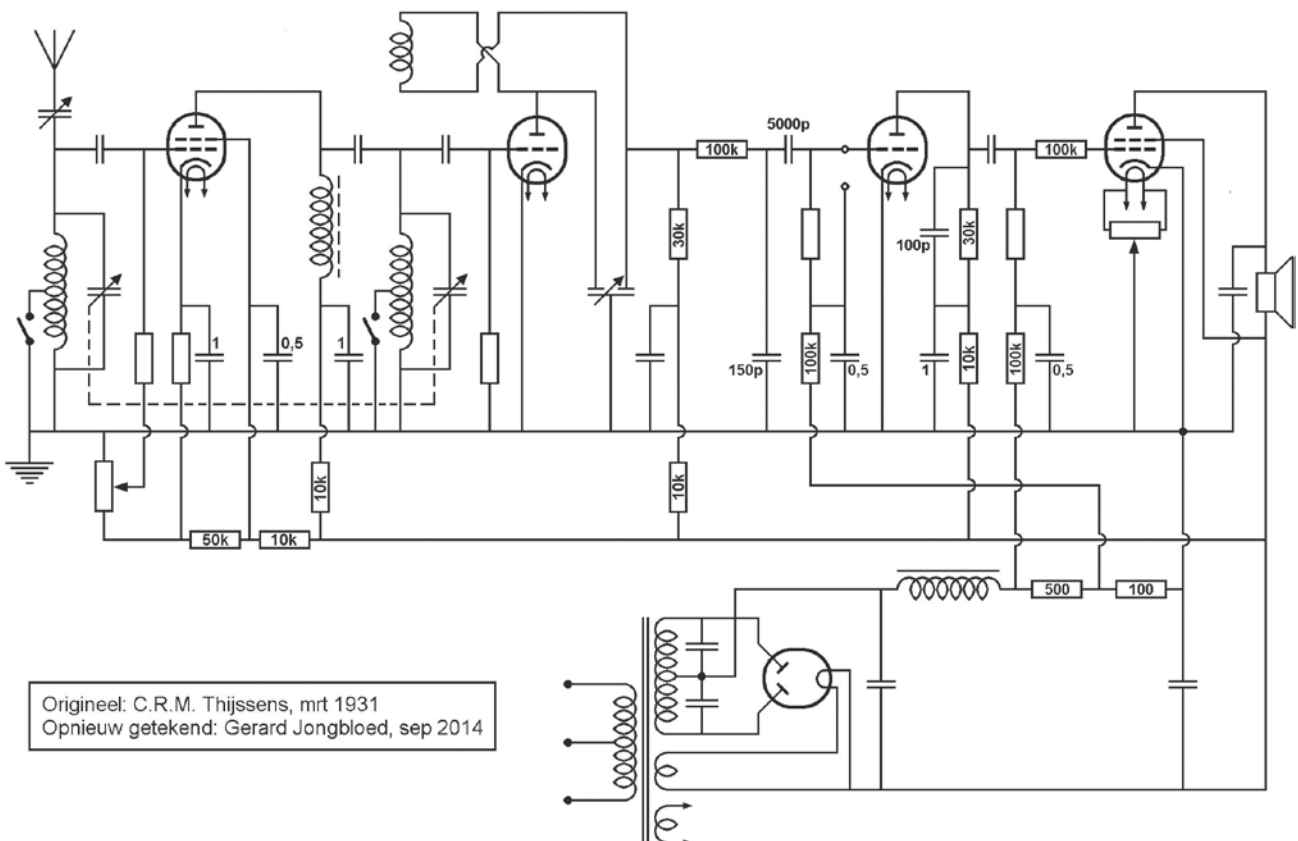


### Minimax 26



Schema van het 5-lamps wisselstroomtoestel Minimax 26 (4 lampen plus gelijkrichtbuis), opgetekend door de auteur aan de hand van het toestel in de verzameling van Paulus Kuipers en hertekend door Gerard Jongbloed. N.B. De waarden van enkele componenten zijn door meten bepaald.

### Minimax 4-lamps Wisselstroom Luxe type



Schema van 5-lamps Wisselstroomtoestel Luxe Type uit 1931 (4 lampen plus gelijkrichtbuis). Het schema is in maart 1941 door Cor Thijssens op een kartonnen kaartje getekend en door Gerard Jongbloed hertekend. Alleen de componentwaarden die met zekerheid van het origineel af te lezen zijn zijn in het schema ingetekend.

Op de trommel van de verlichte afstemschaal staat verder de vermelding "Type R4WS No. 51". Dit type is bekend van een bewaard gebleven verkoopregister. Daarin staan 20 stuks genoteerd van het model R4WS. Onduidelijk is nu of dat model R4WS en model 26 identiek zijn of dat in het model 26 de trommelschaal van het model R4WS is toegepast.

### 8. MINIMAX 32

In de inleveringsregisters van 1943 zijn door de auteur 126 Minimaxtoestellen getraceerd. Behalve de hiervoor besproken types blijkt in meerdere gemeenten ook een aantal exemplaren van het type 32 ingeleverd te zijn. Hoewel niet ondersteund door bewaard gebleven exemplaren in verzamelingen of door een brochure, mag daarom toch aangenomen worden dat het type Minimax 32 heeft bestaan.

### 9. LUXE WISSELSTROOMTOESTEL (1931)

In het familiearchief trof ik een door Cor Thijssens op een kartonnen kaartje getekend schema aan, waarop aan de achterkant geschreven was: "Bouwplan 4-lamps Wisselstroom - Luxe Type - Maart 1931". Of dit toestel ooit voor de verkoop is gebouwd

kan ik niet bevestigen. Het schema toont heel wat overeenkomsten met het model 26, maar ook enkele verschillen.

Cor Thijssens noemt dit toestel wel een 4-lamps toestel, maar volgens de huidige terminologie, waarin gelijkrichtlampen meegeteld worden, is het een 5-lampstoestel.

### BESLUIT

Ter correctie van vermeldingen in deel 1:

- Cor Thijssens is geboren op 3 april 1902 (en niet 2 april 1902).
- De opgave van het artikel in Radio Wereld van december 1924 over het Instituut Steehouwer was niet juist. Het betreft nr. 63 van 25 december (en niet nr. 62 van 19 december).

Ter aanvulling op deel 2: naar aanleiding van dat artikel heeft zich de eigenaar van een tweede exemplaar van de Minimax O.V.3i gemeld.

Graag wil ik Ed Plevier bedanken voor zijn commentaar bij schema's en manuscript en Gerard Jongbloed voor de fraaie tekeningen van het schema van de Minimax 26 en het Wisselstroomtoestel 1931.

