

# DE RELATIE TUSSEN SIERA EN PHILIPS

door Gidi Verheijen

## Ter inleiding:

Bij verzamelaars en in andere kringen bestaat de opvatting dat Siera van oorsprong een Belgische radioconstructeur is, die later door Philips is ingelijfd. In bijgaand artikel probeer ik aan te tonen dat Philips al veel eerder een belangrijke rol speelde in de operaties van Siera en vrijwel zeker de initiatiefnemer voor de oprichting van Siera is geweest.



In alle mij bekende beschrijvingen van de radio-constructeur Siera wordt deze voorgesteld als een onafhankelijke Belgische fabrikant, die later door de gigant Philips werd ingelijfd.

De eerste keer dat ik tot het besef kwam dat de vroege geschiedenis van Siera niet alleen met België te maken had was de ontdekking van een dossier over Siera Radio NV in Venlo (Nederland). Dit dossier trof ik aan bij mijn onderzoek naar de geschiedenis van het radiotoestel in WO II in een niet-openbaar archief van het Ministerie van Justitie te Londen (gedeponeerd bij het Nationaal Archief in Den Haag).

## Oprichting S.I.E.R.A. S.A. in Brussel (1932)

Op 15 juli 1932 verschenen Elkan Broekman en Bernard-Franz Weismann voor notaris Alfred Vanisterbeek in Brussel voor de oprichting van de S.A. S.I.E.R.A. (Société indépendante pour l'Exportation d'Articles de Radio) met als vestigingsplaats Brussel. Broekman was tevens gemachtigd door 5 andere personen, waaronder twee gebroeders Leygraaf uit Venlo.

Elkan Broekman (geboren in 1893) was niet zomaar een ondernemend particulier. Hij was in dienst van Philips Eindhoven, woonde in elk geval van 1919-1923 in Eindhoven, was in 1926 (samen met Otto Hess) de eerste bedrijfsleider van Philips GmbH in Berlijn en richtte in 1932 ook al de Philips-dochter Mullard TSF in Parijs op. Bernhard Weiss woonde in 1932 in Eindhoven, was vermoedelijk toen een Philips-medewerker, maar in 1940 in elk geval in dienst van de Nederlandse Philips-dochter N.V. Siera Radio (zie hierna).

De gebrs. Leygraaf hadden ook een relatie met Philips c.q. Philips-dochter Pope in Venlo. Ik heb helaas, ook niet met de hulp van de kleinkinderen van deze heren, de precieze relatie kunnen blootleggen. De heren Broekman, Weismann en Leygraaf waren op papier eigenaar van 125 van de 200 aandelen in Siera S.A. en de betrokkenheid van Philips bij de oprichting van Siera S.A. was dus groot. Het heeft er alle schijn van dat Philips Siera

S.A. door "stromannen" heeft laten oprichten. Deze oprichting paste in het toenmalige beleid van Philips via submerken de afzet van zijn producten (c.q. onderdelen als radiolampen) te vergroten. Dit beleid wordt o.a. uiteengezet in het boek van I.J. Blanken, medewerker van het Philips Concern Archief (Geschiedenis van Philips Electronics N.V., Deel III).

Siera S.A. telde na de oprichting in totaal 7 aandeelhouders. Dat lijkt in de waarneming van vandaag wellicht een groot aantal, maar in die tijd gold voor een naamloze vennootschap in België een minimum van 7 aandeelhouders. Die aandelen konden trouwens eenvoudig van de ene persoon of partij aan de andere overgedragen worden.

## Oprichting N.V. Siera Radio in Venlo (1933)

Een jaar na de oprichting van Siera S.A., op 4 juli 1933, richtten de heren J.E.H. Rieter en J. Braun in Nederland de N.V. Siera Radio op met de zetel in Venlo. Rieter was directeur en Braun onderdirecteur van de firma 'Pope's Draad- en Lampenfabriek' in Venlo, sinds 1919 100% eigendom van Philips. De genoemde personen hadden alle aandelen van de nieuwe onderneming in hun bezit. Het doel van de vennootschap was het fabriceren en het verhandelen van "artikelen op het gebied van electriciteit, electrotechniek, radio-telefonie en -telegrafie, .....".

## Relatie tussen Siera S.A. en N.V. Siera Radio

Het is mij jammergenoeg niet gelukt de precieze relatie tussen Siera S.A. en de N.V. Siera Radio te ontsluiten. Dat er een verband tussen beide ondernemingen was lijkt geen twijfel. Het kan geen toeval zijn dat Philips in 1932, tenminste indirect, betrokken was bij de oprichting van Siera S.A. in Brussel en in 1933 in Nederland zijn Pope-directie een onderneming liet oprichten met praktisch dezelfde doelstelling en naam (N.V. Siera Radio). Mijn vermoeden is dat Siera S.A. in België de zorg had voor de productie van radiotoestellen en dat de Nederlandse onderneming (mede) belast was met de export van de toestellen. Een sterke aanwijzing voor dit vermoeden vormen de advertenties die in elk geval in de periode 1935-1938 in kranten in de Baltische staten Litouwen en Estland verschenen (hieronder de S38A, 1935).

Radio SIERA  
VENLO OLANDIJA

Atstovas Siuliuose  
M. Sternas, Dariaus - Girėno g. 54,  
telėf. 466.

⚡

S 38 A

su ultra trumpomis bangomis.

1936 m. ► 4 modeliai.

Ter gelegenheid van de viering van het 25-jarig jubileum van Philips België in 1944 verscheen in "De Vrije Philips Koerier" van 31 oktober van dat jaar een uitgebreide terugblik op de geschiedenis van Philips België. Daarin kwam onderstaande passage voor.

Hoewel de tekst suggereert dat de Siera maatschappij in 1932 door Philips werd opgericht, kan deze tekst ook anders verstaan worden.

Het Philips-concern in België ontwikkelde zich buitengewoon. „De Manufacture Belge de Lampes Electriques” werd in 1925 in de Philipsfamilie opgenomen en daarna kwam in 1929 de stichting van de Belgische Philips-fabrieken te Leuven. De Siera maatschappij werd in 1932 opgericht.

### Productie van Siera-toestellen

Hoewel Philips volgens een artikel in de Vrije Philips Koerier (ter gelegenheid van het 25-jarig jubileum van Philips België in 1944) al in 1929 in Leuven een fabriek opende, is daar mogelijk niet eerder dan 1934 of 1935 met de productie van Siera-toestellen een begin gemaakt. In de periode daarvoor bouwde Van der Heem in Den Haag (een deel van) de eerste radio's die Siera op de markt bracht. In die tijd had Philips 50% van de aandelen van Van der Heem in zijn bezit. Het verslag van een interne bespreking van 8 maart 1934 van Van der Heem met Erres bevat namelijk de volgende uitspraak: "In verband met het wegvallen in het a.s. seizoen van Siera en 331A wordt het belang van H & B in export groter." De Philips-participatie Van der Heem bouwde in de periode 1932-1934 dus niet alleen Siera-toestellen maar ook de 331A, een toestel van de Zwitserse Philipsvestiging, die vanaf 1933 over eigen productiefaciliteiten beschikte.



**Siera-toestellen munten uit door een fraaie vormgeving van de kast. Hier een van de eerste Siera-toestellen, de SS6 uit 1933 uit de verzameling van Etienne Drappier.**

**Een van de eerste Siera-advertenties, in het tijdschrift Radio Home van december 1932. De onderneming is dan gevestigd op 5, Rue des Augustines, het woonadres van Philips-medewerker en hoofdoprichter Elkan Broekman.**



### Typeplaatjes van Siera en Philips-submerken

Vanaf ongeveer 1932 zijn de radiotoestellen van de meeste merken wel voorzien van een typeplaatje, waarop behalve een serienummer doorgaans ook de type-aanduiding te vinden is. Vóór die tijd was dat lang niet altijd het geval. Dat maakt het identificeren van oudere toestellen daarom soms ook lastig. Alle Siera-toestellen hebben echter wel zo'n typeplaatje, hoewel niet altijd het type op dat plaatje is aangegeven. Soms ontbreekt die aanduiding en vinden we alleen maar een serienummer op het plaatje en staat het type op een kartonnen kaartje aangegeven, voor zover dat tenminste bij het toestel bewaard is gebleven.

Bij Siera zijn de typeplaatjes geelachtig van kleur en aan de achterkant op het chassis en soms ook op de achterwand aangebracht. Er zijn twee modellen. Het model dat het eerste werd gebruikt heeft de artikelcode 25601170, die rechtsonder op het plaatje vóórgedrukt is. Dat nummer is het onderdeelnummer van het blanco typeplaatje. Het latere en meest gebruikte model heeft de artikelcode 28695900. Bijzonder is nu dat vanaf ongeveer 1932, op veel plaatsen en in veel landen, exact dezelfde plaatjes toegepast werden door Philips-dochters en -submerken en door bedrijven die Philips-producten doorverkochten. Ook Philips zelf gebruikte die plaatjes, niet voor de radio's die het zelf op de markt bracht, maar voor radiotoestellen die ze in opdracht van derden bouwden.

Op alle Siera-radio's zitten vanaf het allereerste begin de typeplaatjes die kennelijk door de Philips-organisatie werden aangeleverd en/of voorgescreven. Behalve bij Siera vinden we die plaatjes vanaf dezelfde tijd ook stevast bij de Philips-dochter NSF, zowel bij de toestellen die in Nederland onder de merknaam NSF als bij de toestellen die in België onder de merknaam NSF-Aristona gebouwd zijn. Verder treffen we die plaatjes in de jaren dertig aan bij de Philips submerken Mediator en Jura in Zwitserland, Mullard en Tenor in Frankrijk, bij het Spaanse merk Castilla en het Poolse Kosmos. De toestellen die onder de merknamen Tenor en Castilla werden verkocht lijken als twee druppels

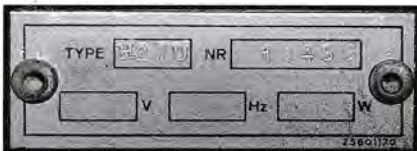
water op de Siera-toestellen. Dat geldt niet alleen voor het chassis, maar zelfs voor de behuizing. In de beginjaren van WO II gebruikte Philips diezelfde typeplaatjes ook zelf voor de toestellen die het bouwde voor de Duitse radio-industrie. De Duitse radio-industrie was in die tijd namelijk volledig belast met de productie van apparatuur voor oorlogsvoering en had geen capaciteit voor de productie van radiotoestellen voor civiele doeleinden. Philips leverde honderdduizenden toestellen, op basis van zijn ontwerpen 203U, 204U, 208U, 655A, 655U en 789A, aan minstens 17 Duitse fabrikanten (Blaupunkt, Brandt, Braun, Eumig, Graetz, etc.), die deze toestellen vervolgens onder hun eigen naam en met een eigen type-aanduiding op de markt brachten. Zie hierna de Eumig 422GW als voorbeeld.

**Model 1. Typeplaatjes met artikelnummer 25601170** (zie nummer op plaatjes rechts onder)

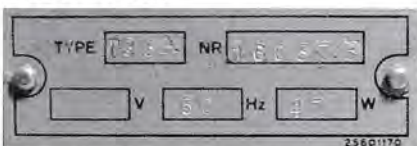
**Siera SS6**



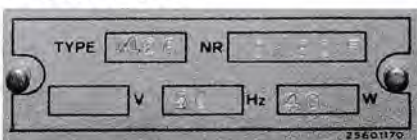
**NSF-Aristona H27U**



**Tenor T35A**

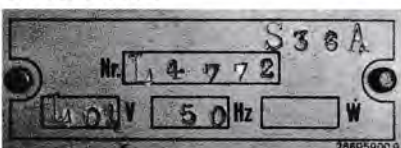


**Mediator M26**



**Model 2. Typeplaatjes met artikelnummer 28695900** (zie nummer op plaatjes rechts onder)

**Siera S36A**



**NSF-Aristona H56A**



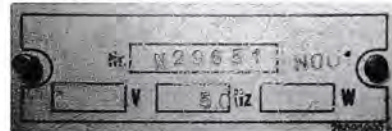
**Jura J17A**



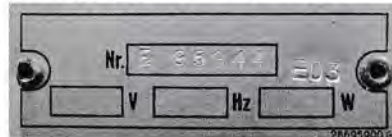
**Mullard X2A**



**Castilla S35**



**Eumig 422GW = Philips 204U**



**Kosmos K90**



**De verdere ontwikkeling van Siera**

Dit artikel heeft vooral ten doel de oorsprong van Siera te belichten. Over de latere jaren wil ik hier daarom kort zijn. Ik laat graag de ruimte aan een Belgische collega om de complete geschiedenis van Siera te beschrijven.

Nog in het jaar van de oprichting, in december 1932, wordt het aandelenkapitaal en daaraan gekoppeld het aantal aandelen sterk uitgebreid. Blijkbaar is er geld nodig om de activiteiten te financieren. De geldverstrekker is de Zwitserse Soci t  de Banque Suisse uit Z rich, die zo de meerderheid van de aandelen en dus op papier ook de zeggenschap in bezit krijgt.

De bank heeft echter weinig plezier van zijn forse deelname in het aandelenkapitaal, want de financiële resultaten van de onderneming zijn uiterst bescheiden. Kleine verliezen en ook kleine winsten wisselen elkaar af en eind 1937 is er een cumulatief verlies van bijna 200.000 Frs.

In 1936 wordt de naam officieel gewijzigd van "Siera S.A." in "Siera Radio S.A.".

Omdat niet openbaar is wie houder is van de aandelen, wordt ook niet transparant wanneer Philips het merendeel van de aandelen c.q. de volledige controle over de aandelen verwerft. Het ziet er naar uit dat dit in de periode 1937-1939 plaatsvindt. In 1937 treedt J. Braun als directeur aan. Hij is op dat moment tevens directeur van Pope's Draad- en Lampenfabriek en van Siera Radio in Venlo (zie

hiervoor). In 1939 wordt tijdens een vergadering in Venlo besloten de statutaire zetel van Siera S.A. te verplaatsen naar de Anderlechtstraat 37 in Brussel, het kantooradres van Philips in België.

In 1940 wordt de zetel van de Nederlandse onderneming N.V. Siera Radio naar Den Haag verplaatst. Een voormalig Philips-jurist wist mij te vertellen dat in deze stad diverse Philips-ondernemingen zetelden die een Philips-submerk representeerden.

De onderneming bestaat vandaag de dag nog steeds onder de naam Siera Electronics B.V., maar is nu niet meer dan een financieel instrument.

#### Dankwoord.

Graag wil ik Guido Nys, Bruno Brasseur, Leon Schyvaerts (Olen's Radiomuseum) en Etienne Drappier bedanken voor hun ondersteuning bij het verzamelen van gegevens.

Gidi.

## RETRO POST: ONZE LEZERS SCHRIJVEN

### Retro juni 2009 aanvulling

Op de lenteruilbeurs kreeg ik van Karel Vandezande het volgende artikel:

Karel aan Maurits : "kunnen we dit artikel in een volgende Retro Radio plaatsen? Het is van 17/07/2008", spijtig genoeg is het door de ziekte van Maurits Eycken op de lange baan geschoven. Maurits is begin 2011 overleden, hij was jarenlang de hoofdredacteur van ons ledenblad. Karel en Maurits voerden lange telefoongesprekken over hun en onze hobby (redactie).

Hier volgt de rest:

Na ons technisch en wetenschappelijk telefonisch gesprek zend ik u de gevraagde inlichtingen. Uit Radio Plans 20 van 1949 haalde ik het schema en de beschrijving van de in Molière's taal de "colorama tuning" (gekleurde afstemming?). Ik heb die zaak nagebouwd doch zonder resultaat. Het delicate punt is natuurlijk de gebruikte transfo. Die moet de juiste impedantie bezitten. Voor de primaire is dat ongeveer 2.500 Ohm en de secundaire moet dat 300 Ohm zijn, het delicate punt. De werking van de lamp is normaal. Bij negatieve rooster spanning geeft die weinig stroom af en bij lage negatieve roosterspanning geeft ze veel stroom af met de saturatie van de transfoeren als gevolg. Ik heb de schakeling met verschillende transfo's uitgeprobeerd doch zonder resultaat. Het bracht mij op de rand van een inzinking ik ben er dan maar mee gestopt.

De redding kwam op een sereen geestelijk ogenblik. Ik zweefde een ogenblik door de zalige ontwikkelingsperiode van de radio en tv-techniek. Ik kreeg een ingeving, ik haalde mij voor de geest hoe ik de automatische omschakeling van 625 naar 819 lijnen en omgekeerd verwezenlijkte. Deze omschakeling berustte op het gebruik van een lamp die veel negatieve roosterspanning kreeg van een afgestemde kring (625 lijnen), het relais werd hierdoor niet aangeschakeld. Bij een signaal voor 819 lijnen verstemt de kring waardoor de lamp stroom trekt en het relais aangeschakeld wordt. De 819 lijnen kring wordt zo ingeschakeld. Volledig ontspannen heb ik dit principe zo eenvoudig mogelijk uitgewerkt voor onze radio. Hier volgt het nieuwe schema, veel uitleg is niet bij nodig. Ik plaatste een EC92 lamp in een lampvoet, soldeerde er een weerstand en een condensator tussen het rooster en het AVC punt. In de anode plaatste ik verder een relais die ik vroeger in mijn tv's gebruikte. Een ander type zal ook wel gaan als men de stroom aanpast tenminste. Het is relais een Haller. Rel 450/48 Volt-8V450/48 Volt 5.600 Ohm, 22.000 wikkelingen draad 0,05 mm. Als de spanning op het rooster -3 Volt bedraagt dan valt het relais uit. Het signaal is dan zwak maar nog hoorbaar. Bij -2 Volt trekt het relais aan en vanaf -3 Volt valt het relais uit. Men kan ook een halve ECC85 gebruiken. Postume groeten van mij aan u en aan uw ega. Karel Vandezande

